



# MANUAL DE INSTRUCCIONES

**HOYADORA NAFTERA**

**MODELO: FP-150**



## PRESENTACION

La Hoyadora **FASCY**, desarrollado fundamentalmente para trabajos de perforación de suelo. Utilizado para mantenimiento de zonas verdes, labores de cultivos, plantaciones de árboles, instalar postes, cercas y construcción en general etc.

La Hoyadora posee un motor de dos tiempos y un cuerpo metálico de alta resistencia. Fácil de operar y le permite realizar trabajos de forma rápida y segura.

## ESPECIFICACIONES TÉCNICAS

MODELO:	FP-150
DIAMETRO DE MECCHA:	100mm (4")
EJE DE EXTENSION:	300mm
RATIO DE ENGRANAJE:	40:1
VELOCIDAD CON LA MECCHA:	2800 r. p. m.
PESO SIN MECCHA:	9.5Kg

## ESPECIFICACIONES DEL MOTOR

MODELO DE MOTOR:	1E44F-2B
CILINDRADA:	51.7CC
POTENCIA DE MOTOR:	2Hp
MODO DE ENCENDIDO:	CDI (encendido electrónico)
MEZCLA DE COMBUSTIBLE:	25:1
TIPO DE MOTOR	2 TIEMPOS
TANQUE COMBUSTIBLE:	0.95 ml
VELOCIDAD MÁXIMA MOTOR:	6500 r. p. m.



## INSTRUCCIONES DE SEGURIDAD

### ADVERTENCIAS

Lea todas las instrucciones descriptas abajo, de no ser así podrá ocurrir serias lesiones. El término "La Hoyadora" en todas las advertencias listadas abajo se refiere a la hoyadora operada a base de combustible.

## GUARDE ESTAS INSTRUCCIONES

### Seguridad del área de trabajo

a) No utilice la hoyadora en atmosferas explosivas, como por ejemplo en presencia de líquidos, gases o polvos inflamables.

b) Mantenga a niños y espectadores lejos mientras opera la hoyadora. Las distracciones pueden causar pérdida de control.

### Seguridad personal

a) Manténganse alerta, mire lo que hace y use el sentido común cuando utiliza la hoyadora. No la utilice cuando está cansado o bajo influencia de drogas, alcohol o

medicación. Un momento de desatención puede resultar en graves lesiones.

b) Utilice equipamiento seguro. Utilice siempre gafas protectoras, zapatos antideslizantes, casco, guantes y protectores auditivos esto reduce el riesgo de lesiones.

c) Remueva cualquier llave de ajuste antes de arrancar la hoyadora. Si se deja alguna herramienta enganchada en alguna parte giratoria puede ocasionar lesiones personales.

d) No exceda su alcance. Manténgase balanceado y con los dos pies sobre el piso en todo momento. Esto posibilita un mejor control de la hoyadora en situaciones inesperadas.

e) Vístase apropiadamente con pantalones y camisa mangas largas. No vista ropa suelta o joyas. Mantenga su pelo, ropa y guantes alejados de la parte giratoria. Ropas sueltas, joyas o el pelo largo pueden quedar atrapadas en ella.

#### **Lesiones por esfuerzo repetitivo o uso excesivo.**

f) Evite trabajar con la muñeca en posición doblada, extendida o torcida. Trate de adoptar siempre una posición recta utilizando las dos manos.

g) Realice pausas periódicas para minimizar la repetición y descanse las manos.

h) Si siente hormigueo, entumecimiento o dolor en los dedos, manos, brazos y muñeca suspenda el uso. Si los síntomas no desaparecen acuda a un médico.

#### **Instrucciones de seguridad**

i) Use siempre un recipiente de combustible adecuado.

j) No fume ni permita que haya llamas o chispas cerca del combustible.

k) El recipiente del combustible puede estar bajo presión, afloje lentamente la tapa.

l) Nunca reabastezca el tanque cuando el motor está caliente o en marcha.

m) No recargue el tanque de combustible en lugares cerrados.

n) Apriete bien la tapa del tanque y cierre el recipiente del combustible.

o) Verifique que no haya fuga de combustible, si descubre alguna fuga no arranque ni opere la hoyadora hasta que haya sido reparada.

#### **PARTES DE LA HOYADORA.**

**Cabezal:** Incluye el motor, el embrague, sistema de combustible, sistema de encendido, motor de arranque de retroceso y caja de engranajes de la mecha.

**Interruptor de parada-deslizante:** Ubicado en la manija por encima del acelerador. Mueva hacia adelante para activar el sistema de arranque de la hoyadora. Y hacia atrás para apagar una vez que la hoyadora esté en funcionamiento.

**Manija de soporte:** Es el soporte de apoyo por parte del operador durante el trabajo.

**Eje:** Es el eje que se conecta a la mecha para su funcionamiento.

**Mecha:** Se conecta por el eje. Acompaña a la hoyadora una mecha de 100mm (150 y 200mm opcional)

**Silenciador apaga chispas:** Controla el ruido de escape y las emisiones. La rejilla impide que salgan del silenciador partículas incandescentes de carbón.

**Tapa de arranque:** Contiene el cordón de arranque que sirve para dar partida.

**Bombin:** La pulsación del bombin antes de arrancar el motor extrae combustible fresco del tanque de combustible y extrae el aire adentro del carburador. Pulse el bombin hasta que se vea combustible en el tubo transparente de retorno de combustible. Pulse 4 o 5 veces adicionalmente.

**Filtro de aire:** Contiene un elemento de filtro (esponja) reemplazable.

**Estrangulador:** El control del estrangulador está ubicado en la parte trasera de la caja del filtro de aire. Mueva la palanca del estrangulador a «arranque en frío» para cerrar el estrangulador y arrancar en frío. Mueva la palanca del estrangulador a la posición de «Marcha» para abrir el estrangulador.

**Deflector de aire:** Desvía del operador el aire caliente de enfriamiento del motor.

**Caja de engranajes:** La caja de engranajes sellada proporciona una reducción 30,2 a 1 para lograr la mejor combinación de potencia y velocidad de la mecha. No requiere mantenimiento por parte del usuario.

**Manija del acelerador:** Contiene los controles principales del operador - disparador de la válvula reguladora, interruptor de la ignición, cierre del disparador de la válvula reguladora.

**Seguro del gatillo del acelerador:** La operación del acelerador del gatillo es prevenido a menos que la palanca de seguridad del acelerador del gatillo haya sido presionada.

**Gatillo del acelerador:** Controla velocidad del motor. Está cargado por resorte para volver a la marcha en vacío cuando se suelta. Durante la aceleración, pulse gradualmente el gatillo hasta lograr la mejor técnica de operación.

**Botón de descompresión:** Pulse el botón como auxiliar de arranque. Se reajusta automáticamente después de que el motor arranque se ponga en funcionamiento.

**Manija de soporte inferior:** Se utiliza como soporte de apoyo por parte del operador durante la operación por parte de dos hombres.

**Bujía:** Suministra la chispa para inflamar la mezcla de combustible.

## **PREPARACION PARA LA OPERACIÓN**

### **Montaje**

- a) Retire la hoyadora de la caja y coloque cuidadosamente en una superficie plana con la zona del silenciador hacia abajo.
- b) Retire la mecha de su caja
- c) Coloque la mecha por el eje de la caja reductora
- d) Alinee el agujero de la mecha con el agujero del eje.
- e) Asegure la mecha con el seguro

### **Preparación de la mezcla del combustible con el aceite.**

- a) Cargue el recipiente auxiliar la hoyadora según la necesidad y el indicador del combustible.
- b) Añada la cantidad apropiada de aceite 2 tiempos según el indicador de aceite.
- a) Cierre el recipiente y agite para mezclar el combustible con el aceite.
- b) Cargue el tanque de la hoyadora si superar los límites establecidos.

**Nota:** El recipiente auxiliar para la mezcla de combustible que acompaña a la hoyadora es de 600ml. Si desea realizar mayor cantidad de mezcla de combustible, recuerde siempre la proporción de mezcla indicado por el fabricante 25:1 (para cada 25 litros de combustible, 1 litro de aceite). **Recomendamos respetar los rangos establecidos para prolongar la vida útil del motor de la hoyadora.**

## CONSEJOS DE OPERACIÓN

### Arranque del motor en frío

- c) Muévase al menos a 3 metros (10 pies) del sitio de recarga antes de arrancar.
- d) Ponga la mecha sobre una superficie plana, con la cuerda del motor de arranque de retroceso apuntando hacia arriba.
- e) Mueva el botón de interruptor de parada hacia adelante en sentido contrario a la posición de PARADA.
- f) Mueva la palanca del estrangulador a la posición de arranque en frío (|←|).
- g) Pulse una vez el botón de descompresión.
- h) Pulse el bombín hasta que se vea combustible en el tubo de retorno “transparente” de combustible. Pulse 4 o 5 veces más.
- i) Tire lentamente el cordón hasta enganchar el motor de arranque, a continuación, hágalo de manera rápida y firme. Cuando arranque el motor haga volver el cordón lentamente a su posición normal. No deje retroceder el cordón con fuerza.
- j) Sujete bien la manija soporte con una mano, y tire la cuerda del motor de arranque de retroceso hasta que se encienda el motor (5 o 6 tirones). No sujete el motor por la empuñadura del acelerador. No apriete el gatillo del acelerador al arrancar.
- k) Mueva la palanca del estrangulador a la posición ABIERTA MARCHA (|↑|).
- l) Vuelva a arrancar el motor si es necesario y deje que se caliente funcionando en vacío durante varios minutos.
- m) Después de que arranque el motor, el botón de descompresión del motor se reajustará automáticamente para una operación normal.

### Arranque con el motor caliente

- n) El procedimiento de arranque es el mismo que el arranque en frío excepto que NO se cierra el estrangulador.
- o) Mueva el botón del interruptor de parada hacia adelante alejándolo de la posición de PARADA.
- p) Pulse el bombín hasta que se vea combustible en el tubo de retorno “transparente” de combustible. Pulse 4 o 5 veces más.
- q) Pulse una vez el botón de descompresión.
- r) Ponga la unidad sobre un área plana despejada y tire de la cuerda del motor de arranque de retroceso hasta que se encienda el motor.
- s) Si el motor no arranca en de 5 tirones, use el Procedimiento de arranque en frío.
- t) Cuando arranque el motor, el accesorio de corte puede girar incluso con el gatillo del acelerador en la posición de vacío (suelto).

### Perforación

El escape del motor está caliente y contiene monóxido de carbono (CO), un gas venenoso. La inhalación de puede causar la pérdida de conocimiento, lesiones graves o la muerte, la salida de escape puede causar quemaduras graves. Coloque siempre la unidad de modo que el escape apunte en sentido opuesto a la cara y al cuerpo.

- u) Después de arrancar el motor deje que el motor trabaje en vacío por 1 minuto, luego ponga la mecha en posición vertical sobre el punto de perforación deseado.
- v) Coloque los pies de forma que pueda mantener un equilibrio lejos de la mecha.

w) Sujete bien la manija del acelerador y del mango con ambas manos.

x) Apriete lentamente el gatillo para enganchar el embrague y hacer girar la mecha. Ejercer una ligera presión hacia abajo sobre la empuñadura y el mango para perforar el agujero. Periódicamente, suba la mecha para limpiar los residuos de perforación del agujero.

y) La sobrecarga de la mecha durante la perforación puede hacer que deje de girar. Cuando ocurre esto, levante la mecha para reducir la carga de perforación en el motor, y deje que los residuos de la perforación salgan del agujero. Reanude la perforación.

z) Al término del trabajo presione el interruptor de parada del motor.

**Nota:** Si el motor no para cuando mueve el interruptor cierre el estrangulador en posición de arranque en frío. Acerque la hoyadora a un servicio técnico autorizado.

### **Consejos para la manipulación del filtro de combustible y bujía.**

a) Utilice un paño limpio para retirar la suciedad y vacíe el tanque de combustible.

b) Use un gancho para retirar el tubo del combustible y el filtro del tanque.

c) Quite el filtro y reemplácelo si es necesario.

d) El motor utiliza bujía NGK BPMR6A o RCJ6Y con tapa de electrodo de 0.50mm.

e) Retire la bujía y revise si está sucia, desgastada o con el electrodo redondeado.

f) Limpie la bujía o reemplácelo si fuera necesario. No limpie con chorro de arena.

g) Calibre la bujía doblando el electrodo exterior.

Nota: Las partes móviles pueden causar graves lesiones. Siempre detenga el motor, corte el paso de combustible y asegúrese que la mecha se haya detenido por completo antes de retirar desechos o realizar trabajos de mantenimiento. Deje que la hoyadora se enfríe antes de realizar los ajustes.

### **DESPUES DE LA OPERACIÓN**

a) Deje que el motor se enfríe y vacíe el tanque del combustible por completo. Presione la bombilla 6 a 7 veces para expulsar el combustible que queda en el carburador y vuelva a vaciar el tanque. Vuelva a arrancar la hoyadora y mantenga encendido hasta que se apague por falta de combustible.

b) Saque la bujía y vierta 7cc de aceite limpio para motor de 2 tiempos en el cilindro a través del orificio de la bujía.

c) Tire 2-3 veces el cordón de arranque para distribuir el aceite dentro del motor.

d) Observe la posición del pistón por el agujero de la bujía, tire lentamente del cordón hasta que el pistón alcance su tope y déjelo ahí. Inserte nuevamente la bujía.

e) Quite la grasa, aceite, polvo y residuos acumulados.

f) Realice las tareas de lubricación, limpieza de filtro de aire y combustible etc.

g) Realice ajustes de todos los tornillos y tuercas.

h) Guarde en un lugar seco y lejos de los niños. Proteja el motor con un cobertor

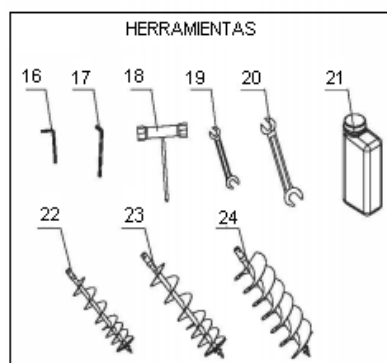
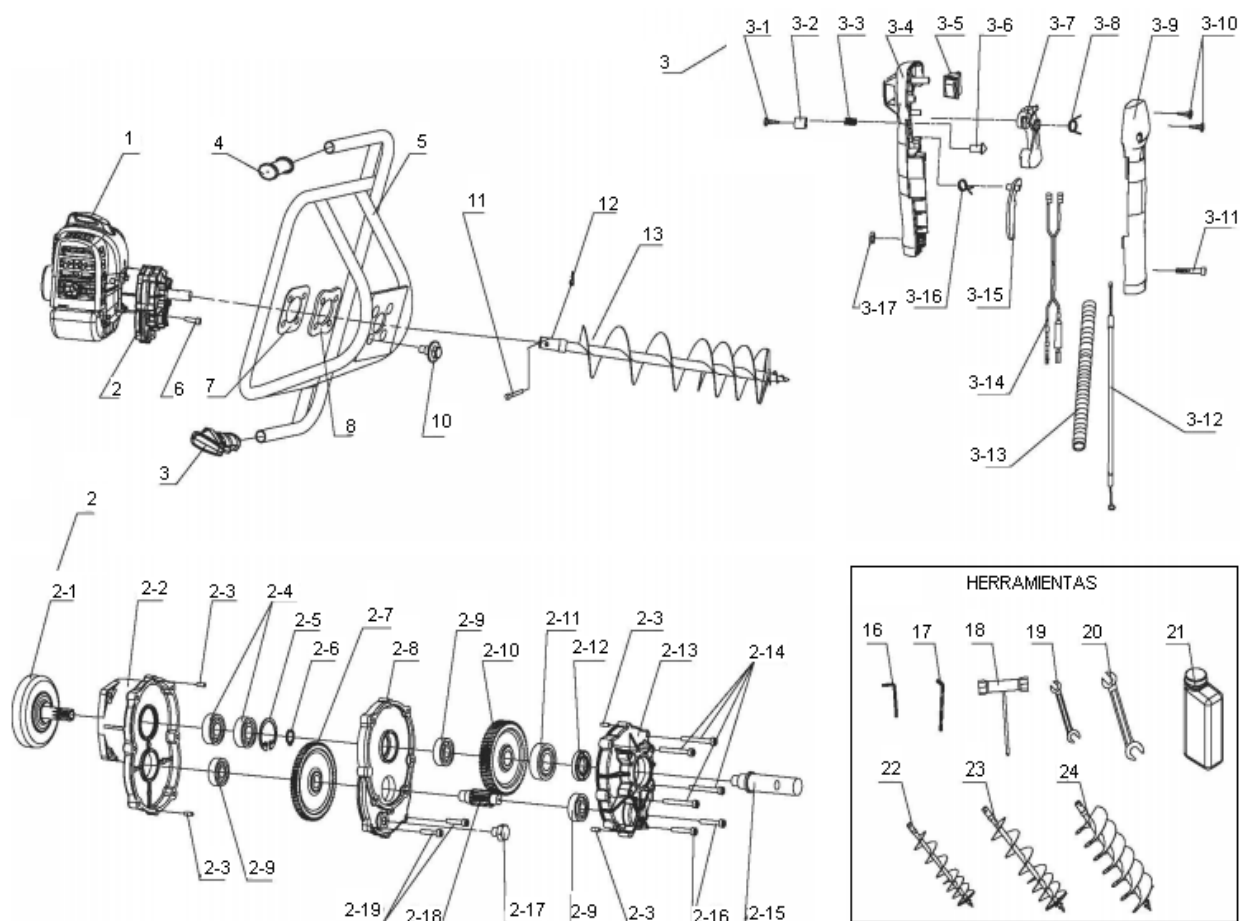
## CONSEJOS PARA MANTENIMIENTO

Componente/Sistema	Mantenimiento	Antes de usar	3 meses	Anualmente
Filtro de aire	Inspeccionar/ Limpiar	I/ L	R	
Estrangulador	Inspeccionar/ Limpiar	I/ L		
Filtro de combustible	Inspeccionar/ Limpiar		I	I/ R
Cubierta del Combustible	Inspeccionar/ Limpiar		I	R
Sistema de combustible	Inspeccionar/ Limpiar	I		
Bujía	Inspeccionar/ Limpiar		I/ L / R	
Sistema de enfriamiento	Inspeccionar/ Limpiar	I/ L		
Apaga chispas del silenciador	Inspeccionar/ Limpiar/Reemplazar		I/ L / R	
Orificio de escape del cilindro	Inspeccionar/ Limpiar / Des carbonizar		I/ L	
Cuerda del motor de arranque	Inspeccionar/ Limpiar	I/ L		
Tornillos/Tuercas/Pernos	Inspeccionar/Apretar/ Reemplazar	I		

## LOCALIZACION Y REPARACION DE FALLAS

CUADRO DE SOLUCIÓN DE PROBLEMAS DEL MOTOR				
Problema	Controlar	Estado	Causa	Solución
Motor arranca con dificultad o no arranca	Combustible en el carburador	No hay combustible en el carburador	Filtro del combustible obstruido /Línea de combustible obstruido	Limpiar o reemplazar
	Combustible en el cilindro	No hay combustible en el cilindro	Carburador	Consultar al distribuidor
		Silenciador mojado con combustible	Mezcla de combustible equivocado	Estrangulador abierto
				Limpiar/reemplazar el filtro de aire Ajustar el Carburador
Consultar al distribuidor				
Chispa en el extremo del cable de la bujía	Chispa en el extremo del cable de la bujía	No hay chispa	Interruptor de parada apagado / Problema eléctrico Interruptor inter bloqueado	Girar el interruptor a encendido o consultar con asistencia técnica
	Chispa en la bujía	No hay chispa	Distancia entre electrodo incorrecta Cubierto con carbono Contaminado con combustible Bujía defectuosa	Ajustar a 0,65mm (0,026") limpiar o reemplazar bujía
Motor en marcha pero deja de funcionar o no acelera correctamente	Filtro de aire	Filtro de aire sucio	Desgaste normal	Limpiar o reemplazar
	Filtro del combustible	Filtro del combustible sucio	Suciedad o residuos en el combustible	Reemplazar
	Ventilación del combustible	Ventilación del combustible bloqueada	Suciedad o residuos en el combustible	Limpiar o reemplazar
	Bujía encendido	Bujía sucia o desgastada	Desgaste normal	Limpiar y ajustar o reemplazar
	Carburador	Ajuste incorrecto	Vibración	Ajustar
	Sistema de enfriamiento	Sistema de enfriamiento sucio o bloqueado	Funcionamiento prolongado en lugares sucios	Limpiar
	Pantalla del amortiguador de chispas	pantalla bloqueada	Desgaste normal	Reemplazar
Motor no arranca	N/D	N/D	Problema interno	Consultar al distribuidor

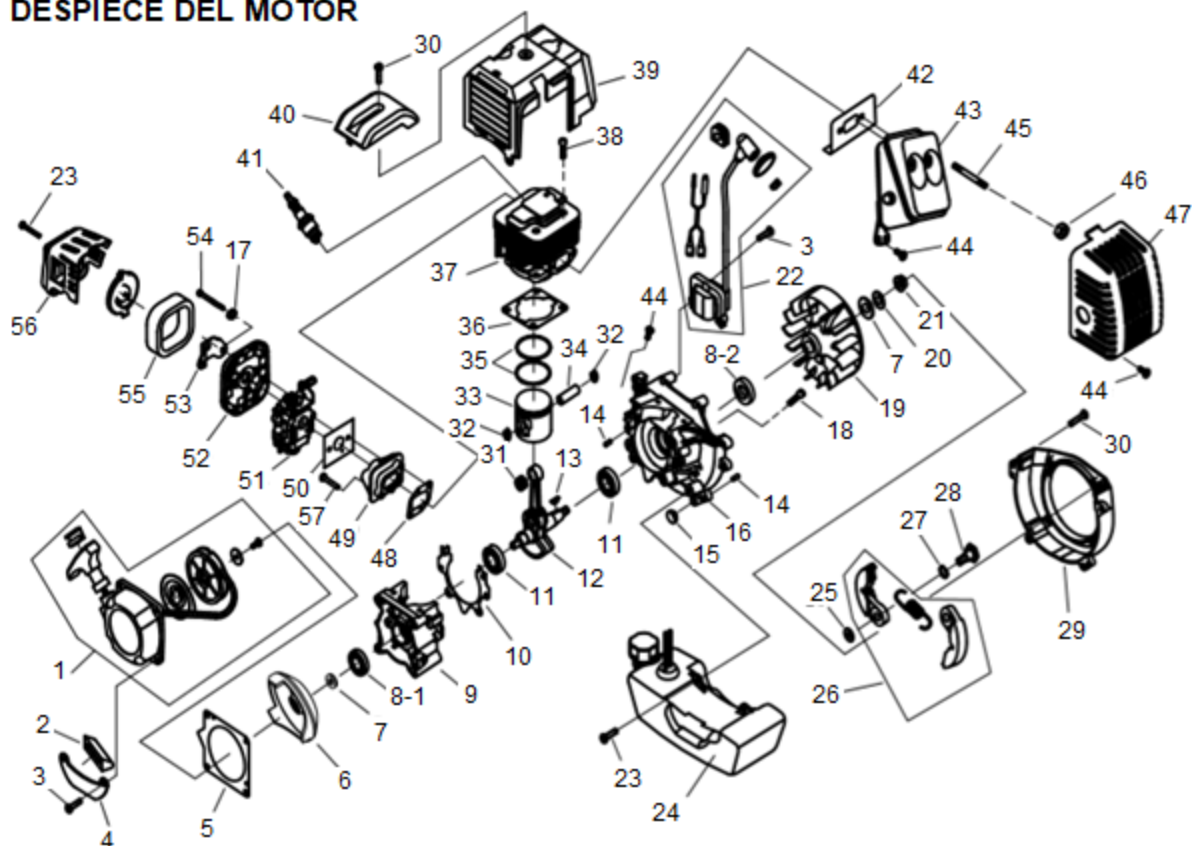
## DESPIECE GENERAL



Nº	LISTADO DE PIEZAS	Nº	LISTADO DE PIEZAS
1	ENSAMBLAJE DEL MOTOR	3-9	CARCASA DERECHA
2	CAJA DE ENGRANAJES	3-10	TORNILLO ST3,5X16
2-1	EMBRAGUE	3-11	PERNO HEXAGONAL M5X30
2-2	TAPA SUPERIOR	3-12	CABLE DEL ACELERADOR
2-3	ALFILER 4X10	3-13	CAÑO CURRUGADO
2-4	RULEMAN 6202	3-14	CABLE
2-5	SEGURO	3-15	PALANCA DE BLOQUEO
2-6	SEGURO	3-16	RESORTE
2-7	PRIMER ENGRANAJE	3-17	TUERCA M5
2-8	TAPA MEDIA	4	MANIJA AUXILIAR IZQUIERDA
2-9	RULEMAN 6201	5	SOPORTE
2-10	SEGUNDO ENGRANAJE	6	PERNO HEXAGONAL M6X25
2-11	RULEMAN 6004	7	PLACA CONEXIÓN
2-12	ANILLO 20X35X7	8	PLACA CONEXIÓN
2-13	TAPA INFERIOR	9	*
2-14	PERNO HEXAGONAL M5X45	10	TORNILLO
2-15	EJE	11	ALFILER
2-16	PERNO HEXAGONAL M5X30	12	SEGURO
2-17	PERNO M10X10	13	MECHA 100MM (4")
2-18	PIÑON	14	•
2-19	PERNO HEXAGONAL M5X25	15	•
3	MANIJA AUXILIAR DERECHA	16	LLAVE L 4MM
3-1	TORNILLO ST2,9X10	17	LLAVE L 5MM
3-2	BOTON DE BLOQUEO	18	LLAVE PIPA 17X19
3-3	RESORTE	19	LLAVE BOCA 8X10
3-4	CARCASA IZQUIERDA	20	LLAVE BOCA 13X16
3-5	INTERRUPTOR	21	RECIPIENTE PARA COMBUSTIBLE
3-6	ALFILER	22	MECHA 80MM 3" OPCIONAL
3-7	ACELERADOR	23	MECHA 150MM 6" OPCIONAL
3-8	RESORTE DEL ACELERADOR	24	MECHA 200MM 8" OPCIONAL



## DESPIECE DEL MOTOR



Nº	LISTADO DE PIEZAS	Nº	LISTADO DE PIEZAS
1	TAPA ARRANQUE	29	COBERTOR DE VENTILADOR
2	CAPUCHON DE GOMA	30	TORNILLO HEXAGONAL M5X25
3	TORNILLO HEXAGONAL M5X20	31	RODILLO DE AGUJAS
4	COMBUSTIBLE	32	SEGURO
5	JUNTA	33	PISTON
6	POLEA DE ARRANQUE	34	PERNO PISTON
7	ARANDELA	35	AROS PISTON
8-1	RETEN DE ACEITE 12x22x7	36	JUNTA CILINDRO
8-2	RETEN DE ACEITE 15x30x7	37	CILINDRO
9	TAPA CARTER IZQUIERDA	38	TORNILLO HEXAGONAL M5X20
10	JUNTA DE CARTER	39	TAPA PLASTICA DE CILINDRO
11	RULEMAN 6202	40	GOMA P/VIBRACION
12	CIGÜEÑAL	41	BUJIA
13	CHAVETA	42	JUNTA DE SILENCIADOR
14	ALFILER 4x10	43	SILENCIADOR
15	ENCHUFE DE GOMA	44	TORNILLO HEXAGONAL M5X12
16	TAPA CARTER DERECHA	45	BULON DOBLE PUNTA
17	ARANDELA DE RESORTE	46	TUERCA M6
18	TORNILLO HEXAGONAL M5X30	47	TAPA SILENCIADOR
19	VOLANTE IMANTADO	48	JUNTA BRIDA
20	ARANDELA DE RESORTE	49	BRIDA
21	TUERCA M8	50	JUNTA DE CARBURADOR
22	BOBINA DE ARRANQUE	51	CARBURADOR
23	TORNILLO HEXAGONAL M5X16	52	BASE DE FILTRO
24	TANQUE DE COMBUSTIBLE	53	PLACA DEFLECTORA DE ACEITE
25	ARANDELA 8.2x18x1.2	54	TORNILLO HEXAGONAL M5X55
26	EMBRAGUE	55	FILTRO DE AIRE
27	ARANDELA EMBRAGUE	56	TAPA FILTRO
28	BULON EMBRAGUE	57	TORNILLO HEXAGONAL M5X25

## **Reparación**

La reparación deberá realizarse en un servicio técnico autorizado para los productos **FASCY** utilizando solo repuestos originales, esto garantizará la seguridad del producto.

## **TERMINO DE GARANTÍA**

### **PLAZO Y COMPROBACION DE LA GARANTÍA**

1. Los productos **FASCY** han sido rigurosamente testados por la empresa y cuenta con garantía contra defectos originado de fabricación por un periodo de **UN AÑO** a partir de la fecha de compra del **PRIMER CONSUMIDOR**.

2. Para la comprobación de este plazo, el consumidor deberá presentar la Tarjeta de Garantía debidamente completada y el comprobante de compra.

### **EXCLUSION DE GARANTÍA**

1. Partes desgastadas por el uso normal del producto.
2. Los daños causados por accidentes, abuso o mala utilización.
3. Los productos que no cuentan con la etiqueta de seguridad o etiqueta violada.
4. Los productos que hayan sido reparados por servicio técnico no autorizado.
5. Los productos que hayan sido modificados total o parcialmente.

**La empresa se reserva el derecho de dar explicación sobre la garantía.**